

## HİSAR TEPE KAZILARINDA BULUNAN SERAMİK OBJELERİN ÜZERİNDEKİ MOTİFLERİN İNCELENMESİ ve MOTİFLERİN ÇAĞDAŞ UYGULAMALARINDAN ÖRNEKLER

**Amaneh MANAFİDİZAJI<sup>1</sup>**

### **ÖZET**

*Çağdaş seramik sanatı geleneksel ve işlevsel ürünler üzerine kurulmuştur. Bu ürünler sadece kişiyi değil o çağın inancını, kültürünü, yaşam tarzını ve düşüncelerini açığa çıkarmaktadır. İran'ın ilk uygarlıklara sığınmak olan Damgan ilçesindeki Hisar tepesi kazılarında bulunmuş olan çanak çömlek örnekleri incelendiğinde bu bölgedeki yaşamın milattan önce dört binli yıllara kadar dayandığı görülmektedir. Hisar tepedeki kazılarda bulunan eşyalar özellikle seramik parçaların karbon analizleri sonuçlarına göre, bölgede çıkan ürünlerin Kalkolitik Çağda (bakır devri 4500- 3000) ve Bronz Çağında ( M.Ö. 3000- 1500) üretildiği saptanmıştır. Bu çağlar sürecinde Hisar Tepe 'de yaşayan üç uygarlık döneminde yapılan seramik objeler, motif ve üretim tekniği açısından üç farklı döneme ayrılmaktadır. Farklı dönemlerde yapılan ürünlerdeki, tasarımların birleşimi, negatif – pozitif alan ilişkisi ve kompozisyon gibi görsel özellikler açısından birbirine benzemektedir. Ancak ürün dekorlarında görülen ritim, tekrarlanma ve çizgilerin özellikleri değişmiştir. Dönemlere ait seramik objeler üzerinde bulunan motiflerin benzerliği ve zamanla olan bu küçük değişimler seramik üzerindeki, görsel özelliklerin gelişim sürecinin yavaş olmasının göstergesi olarak karşımıza çıkmaktadır.*

*Bu araştırmada Hisar Tepe kazılarında elde edilen ve o yörede üretildiği düşünülen seramik ürünler üzerindeki motifler incelenip değerlendirilmiştir. Günümüzde bu motiflerden bazı örnekler yorumlanarak çağdaş seramik sanatı ve diğer görsel sanat eserlerinde kullanıldığı görülmektedir.*

**Anahtar Kelimeler:** Hisar Tepe, Dekor motifleri, Çağdaş seramik.

## INVESTIGATING MOTIFS ON CERAMIC OBJECTS FOUND IN TAPPEH HESAR EXCAVATIONS AND EXAMPLES OF CONTEMPORARY APPLICATIONS OF MOTIFS

### **ABSTRACT**

*Contemporary ceramic art is based on traditional and functional products. These products not only release the person, but also the beliefs, cultures, lifestyles and minds of that age. The investigation of founded pottery*

---

<sup>1</sup> Anadolu Üniversitesi [Amaneh.manafidizaji@gmail.com](mailto:Amaneh.manafidizaji@gmail.com), ORCID: 0000-0001-9209-9009

*samples in the excavations of the Hisar Tepe in the Damgan district of Iran, which is the refuge of the first civilizations, reveals that the life in this region is lasted up the four thousand years before the century. According to the results of carbon analysis of the products found in the excavations at Hisar Tepe, especially the ceramic objects was determined that, these products were made in the Chalcolithic Age (4500-300) and Bronze Age (3000-1500 BC). During these ages, the motives and production techniques of the ceramics, which have been made by three civilization in Hisar Tepe, grouped in three categories. These are similar in terms of visual characteristics such as the combination of designs, negative - positive area relationship and composition in products made in different periods. However, the rhythm, repetition and features of the lines have changed in the product decorations. The similarity of the motifs on the ceramic objects of these period and the small changes with time reveal the slow development of the visual properties on the ceramic.*

*In this research, the motifs on the ceramic products, which were obtained in Hisar Tepe excavations and thought produced in that area, were examined and evaluated. Today some of these motifs are interpreted and used in contemporary ceramic art and other visual art works.*

*Key words: Hisar Tepe, Decor motifs, Contemporary ceramics.*

## 1. GİRİŞ

M.Ö. 5. ve 3. bin yıllarda küçük yerleşim merkezleri, bölgesel merkezler şehirleri oluşturmaya başlamıştır (Görsel 1). Bu gelişmelerden doğan sonuçlar ve içinde bulunduğu dönem insan topluluklarının kültürel tarihinde en dinamik dönem olarak nitelendirilmiştir.

Arkeolojik olarak "Tunç Çağı" dediğimiz bu yeni çağ, devlet kurumlarının oluşumunu, konut ayrımını, iyi kurulmuş uzak mesafe ticaretini ve son derece gelişmiş metal işçiliğini ortaya çıkarmıştır. Dönem içinde gelişen bölgelerin kültürel etkileşiminde ekonomi ve teknolojinin etkin ve önemli rolleri olduğu görülmektedir. Doğu İran ve Orta Asya'nın önemli Bronz Çağı merkezleri Şehr-i Sukhte, Tepe Yahya, Şahdad, Namazga Tepe, Altyn Tepe, Harapa ve Tepe Hisar'dır. Tepe Hisar, doğu ile batı arasında önemli bir güzergah üzerinde kurulmuş ve bu bölgenin Tunç Çağı yerleşmeleri arasında merkezi konumdadır. İran Merkez Platosu<sup>2</sup>, Orta Asya, Güney-Batı İran ve Mezopotamya'daki kültürler ve medeniyetler arasında etkili bir role sahiptir (Roustaei, 2004, s: 222).

---

<sup>2</sup> İran Merkez Platosu, İran'ın kuzey kesiminde yer almaktadır. Kesin sınırları bulunmamaktadır. Ancak arkeolojik bakış açısıyla; kuzeyde Alborz Dağları'nın güney yamaçları, doğudaki geniş Dasht-e Kavir Çölü'nün kenarı, güneyde Isfahan'ın alüvyal yayla düzlükleri ve batıda Zagros Dağları'nın doğu tepelik yarıları.



**Görsel 1.** İran Platosu ve Yakınlardaki Büyük Tunç Çağı Siteleri (Roustaei, 2004, s: 223)

## 2. HİSAR TEPE

M.Ö 5- 3 bininci yıllara kadar yaşam bölgesi olan Hisar Tepe Damgan kentinin<sup>3</sup> yakınlarında yer almaktadır. Hisar tepe birkaç bağımsız bölgeden oluşmuştur. Kuzey bölgesi; ana höyük, kırmızı tepe, hazine tepesi, boyalı çömlek bölgesinden oluşmaktadır. Güney bölgesi ise ikizler tepesi ve Sasani sarayıdır. Bölgeye ait bulunan belgelerde Kuzey ve Güney bölgelerinde bakır ve kurşun işleme ve Lapis Lazuli ve Karnelian taşlarından boncuk üretiminin önemli merkezleri olduğu görülmektedir (Helwing, 2006, s: 36).

Hisar Tepe yüzey araştırmalarında seramik üretimi ile ilgili objelerin bulunmadığı saptanmasına rağmen (Tosi, 1976) ancak Schmitt'in detaylı araştırmaları ile aşınan fırın kalıntıları (Görsel 2) ve ana höyükte II. döneme ait üç fırın kalıntısı (G. Bulgarelli, 1977, s: 39-54; G. M. Bulgarelli, 1974, s: 15-27 ) ve tüm dönemlerde objeler yerel malzemelerden üretilmesi (Boroffka & Parzinger, 2011, s: 100-195), Hisar tepenin seramik üretim merkezi olduğunu göstermektedir (Howard, 1976, s: 55-68). Ayrıca bu tepedeki kazılardan toplanan çanak çömlek örneklerinin çokluğu ve çeşitliliği orada bir çömlekçilik üretim merkezinin varlığına işaret eder ( Tosi, 1967, s: 13- 24). Orijinal kazı raporunda, Schmidt üç ana kronolojik döneme (Hisar I, II ve III) ayırmış ve her dönemi alt tabakalara (Hisar IA, IB, IC; Hisar IIA ve IIB ve Hisar IIIA, IIIB ve IIIC) bölmüştür (Schmidt, 1933). Bu dönemlerde, I. dönem, boyalı çanak çömleklerin

<sup>3</sup> . İran'da bulunan Simnan ilinin bir ilçesidir.

en çok bulunduğu dönemdir. Objeler SialkIII<sup>4</sup> serisine büyük oranda bağlanabilir olduğu dönemi ifade eder. II. Dönem ürünlerinin karakteristik özellikleri boyalı ürünlerin yarını kademeli olarak tek renkli gri ürünler ile değiştirmiştir (Dyson, 1987, s: 647-678). III. Dönem, M.Ö. üç bininci yılları Erken Tunç Çağına karşılık gelir. Bu dönemde çıkan objeler Kuzey bölgesi özellikle Gorgan<sup>5</sup>Ovası'nda Torang Tepe IIIB ve Şah Tepe II ile güçlü ilişkiler içinde olduğunu göstermiştir (Yule & Schmidt, 1982, s: ).



**Görsel 2.** Tepe Hisar' da Bulunan Seramik Fırın Kalıntısı.

### **2.1. Hisar Tepe I Seramiklerinin Genel Özellikleri**

Hisar Tepe I seramikleri, daha sonraki dönemlerin gri ve boyasız objelerine karşın mat boyalı desenlerle süslenmiştir. Boyalı çömlekler dönemi kısmen teknik değişiklikler ve çoğunlukla tasarım değişiklikleri ile tanımlanan üç alt tabakaya bölünmüştür. Bölgede üretilen vazo formları, zaman içinde ayrıntılı olarak ele alındığında; küçük değişimlere rağmen boyalı seramiklerin başlangıcından bitişine kadar aynı özellikleri taşıdığı görülmektedir. Bu formların üretimi erken gri ürünlerin bulunduğu II. Hisar'ın sonuna kadar devam eder.

Boyalı seramiklerin son aşaması Hisar II. başlangıcına kadar (IIA) devam eder. II. dönemde boyalı seramiklerin üretimi bir zaman boyunca devam ettikten sonra, tasarımların parçalanmasıyla, sonunda neredeyse tamamen II. dönemin yalın gri eşyasıyla yer değiştirir. Dönem boyunca sadece kadeh şeklinde ve konik kaplar üretilir ve formların çeşitleri azdır.

<sup>4</sup> . Kashan şehrinin bir banliyösünde büyük bir antik arkeolojik sitedir.

<sup>5</sup> . İran'ın Kuzey bölgesinde bulunan şehirlerdendir. Gorgan yakınlarında, Tureng Tepe ve Şah Tepe de dahil olmak üzere çeşitli arkeolojik alanlar bulunmaktadır.

I. dönem içerisinde sadece kadeh şeklinde ve konik kaplar üretilmiştir. Bu dönemde ürün çeşitliliği azdır. Bunlar ayaklı çömlekler ve kadehler, ayaklı veya konik kaseler ve bardaklar ve konik saklama kapları dahildir. Boyalı seramik serisinin alt bölümleri aşağıdaki gibidir.

#### 2.1.1. Hisar Tepe IA Seramikleri

Bu dönemin ele yapımı seramikleri basit doğrusal ve sıklıkla eğrisel desenlerle dekorlanmıştır. Desen uygulamaları kırmızı kahve rengi bir zemin üzerine koyu gri ile yapılmıştır (Görsel 3 ).

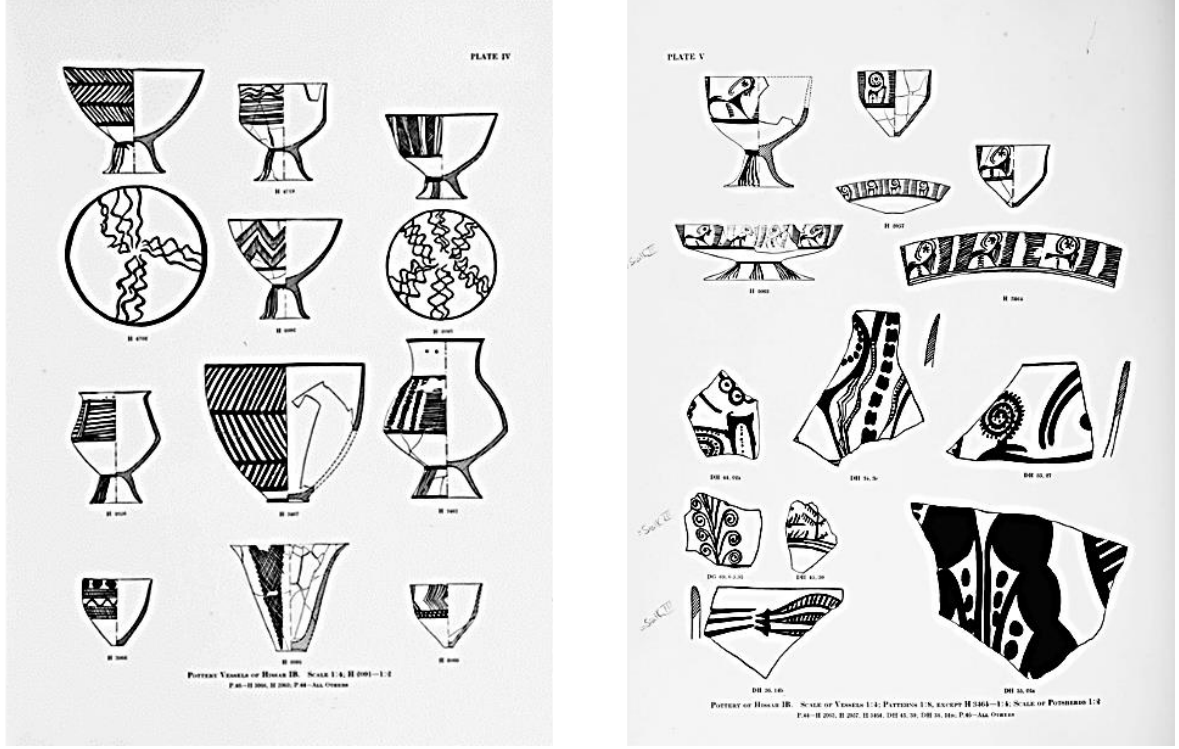


**Görsel 3.** Hisar Tepe IA Tabakasından Seramik Kaplar.

Hisar IA seramiklerinin dış yüzeyleri basit zikzak desenler ile bezenmiştir. Bulunan örnekler incelendiğinde bir örnekte dört çizgi ve diğerlerinde üç çizgi görülmektedir. Objelerin iç yüzeylerinde eğrisel haç şeklinden olan desenler sıklıkla görülmektedir. Ancak bu tür süsleme örnekleri sonraki dönemlerde nadiren görülmektedir. Hisar IA' nın saklama kapları, kaseleri ve kadeh formlarının üretimleri daha sonraki dönemlerde de devam eder. Bu üretimlerden sadece bardak formları konik formundan tabanda kesilmiş hafif içbükey formuna dönüşür ( Görsel 4 ).



Hisar IB seramik ürünlerinin dekoralanmasında koyu kahverengi ve zemin genellikle açık kahverengi kullanılmıştır (Schmidt & Kimball, 1937). Görsel 6 'da Hisar Tepe IB seramiklerinin motifleri bulunmaktadır.



Görsel 6. Hisar Tepe IB Seramikleri Üzerindeki Motifler

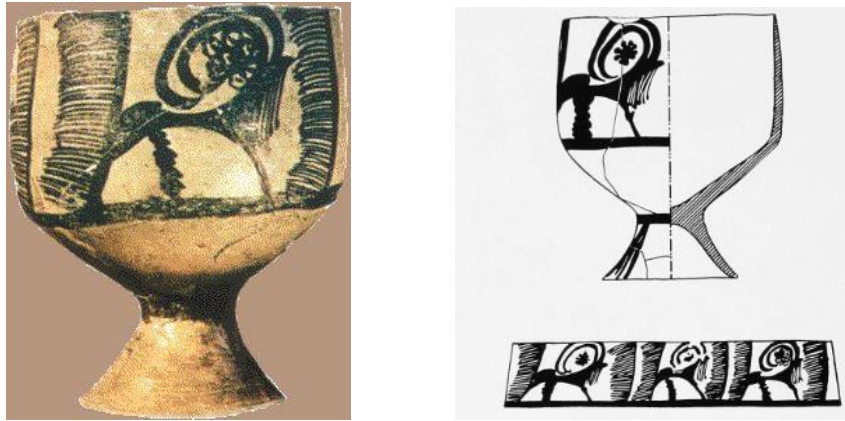
### 2.1.3. Hisar Tepe IC Seramikleri

Bu dönemde tornada yapılmış objelerin genel özellikleri, açık kahverengi zemin üzerine koyu kahverengi süslemelerden oluşmaktadır. En sık görünen süsleme deseni ise dağ keçisi iken, leopar motifleri bu alt evrenin sonuna doğru ortaya çıkmıştır. Hisar I tabakasının alt evrelerindeki mezarlarda bulunan objelerin bazıları dönemin özelliklerine uymadığı görülmüştür. Dolayısıyla, Hisar IC'ye atfedilen seramik grubu, Hisar tepe II. dönemin başlangıcıyla veya Hisar IB dönem sonu çömleri ile örtüşebilir. Ancak uygulanan desenlerin veya zemin rengi ile objenin kronolojik pozisyonu daha net belirtilebilir. Hisar IA seramiklerinde kahverengi-kırmızı zemini, Hisar IB sırasında açık kahverengiye dönüşür. Hisar IC objelerinde ise açık grimsi kahverengi veya grimsi beyaz yüzeye dönüşmüştür. Bu dönemin en önemli ve belirgin özelliği obje yüzeyinin yatay çizgilerle bölünmesi ve motiflerin yatay çizgiler arasına işlenmesidir. Bu dönemde en sık görünen hayvan motifleri; deniz kuşu, dağ keçisi (ibeks) ve kaplandır (1958, واندنبرگ, (Görsel 7).



**Görsel 7.** Hisar IC Alt Tabakadan Seramik Örnekler.

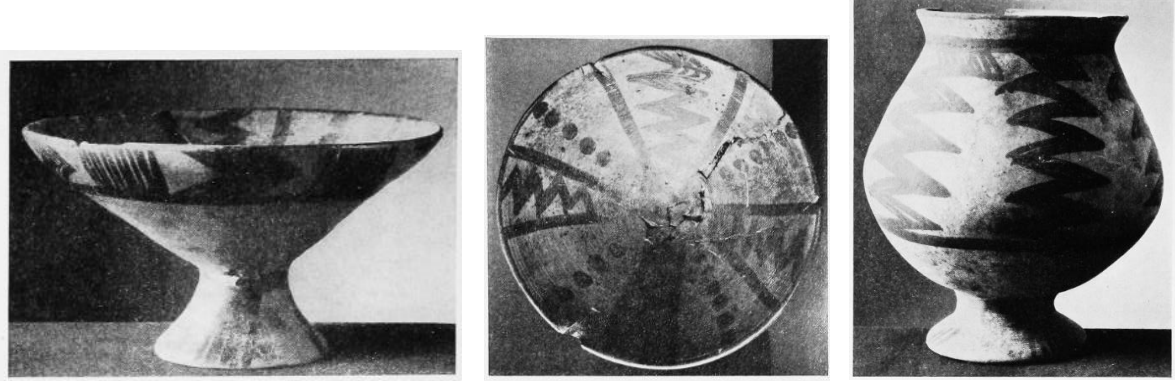
Dağ keçisi formunun bezemesi diğer keçi bezemelerinden farklı olarak uzun boynuzlarının ortasında beş yapraklı çiçek konulmuştur (Görsel 8).



**Görsel 8.** Hisar IC Tabakadan Sakallı İbeks Motifli Bardak.

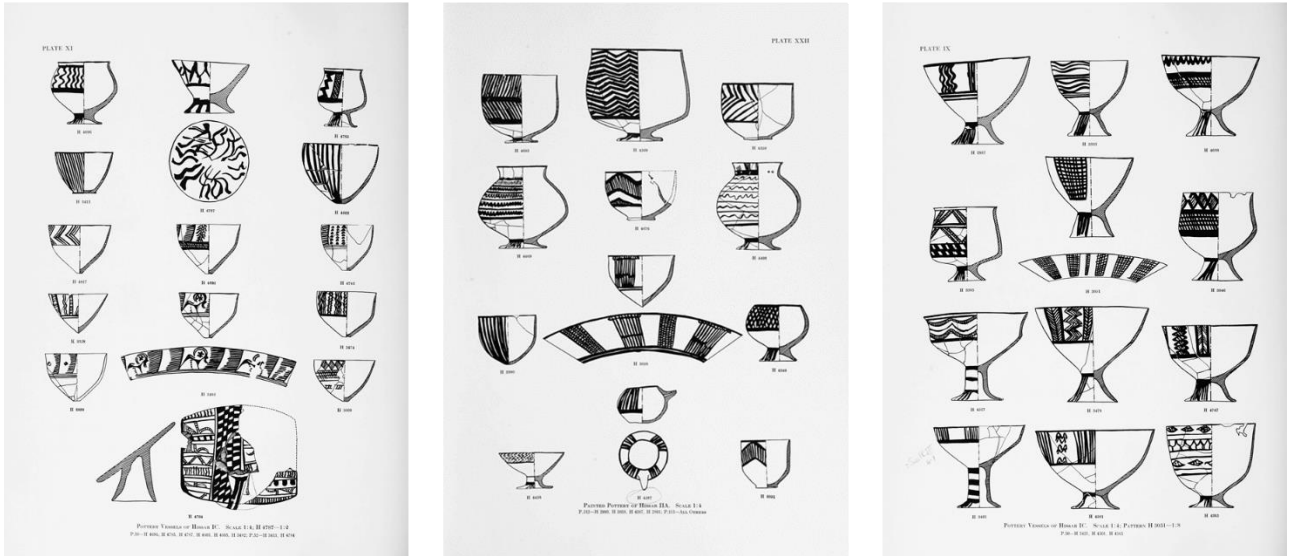
Hisar IC döneminde üretilen seramik kapları diğer dönemlerde üretilen kaplara göre büyük boyutlu ayaklı kaplar ve kaselerden oluşur. Bu gruptaki kapların dış ve iç yüzeylerinde Hisar IA ve IB'de bulunan geometrik motifler bulunmaktadır. Bu seramiklerde en sık görünen desen; dış yüzeyde dikey biçimde darbeler ile yapılan çizgilerdir ve bazen bu çizgiler arasında güneşi simgeleyen beş yapraklı çiçekler ve uçan deniz kuşlarının simgesi olan çizgilerden oluşmaktadır (Görsel 9) (Schmidt & Kimball, 1937).





**Görsel 9.** Hisar IC Alt Tabakasından Çizgi ve Geometrik Motifli Seramik Objeler Örnekler.

Hisar Tepe IC tabakasında bulunan seramik objelerin motifleri aşağıda bulunmaktadır (Görsel 10).



**Görsel 10.** Hisar Tepe IC Seramikleri Üzerindeki Motifler

## 2.2. Hisar Tepe II Seramiklerinin Genel Özellikleri

Hisar II (IIA, IIB) alt döneme ayrılmaktadır. Bu dönemlerde ilk kez tuğlanın mimaride kullanıldığı ortaya çıkmıştır. Ancak Bu dönem Hisar I ve III ile kıyaslandığında daha kısadır. Hisar II dönemi mezarlarında bulunmuş olan seramik objelerin arasında boya ile süslenmiş seramikler yanı sıra şeffaf gri seramikler de bulunmuştur. Hisar IIB döneminde boyalı seramikler yok olmuş ve şeffaf gri seramikler onların yerine geçmiştir. Bu dönemde seramik kaplar dışında küçük boyutlu insan ve hayvan görselleri de bulunmuştur(1958, واندنبرگ).

### 2.2.1. Hisar Tepe IIA Seramikleri

Bu dönemde çömlek dekorlamadaki devam eden bazı motifler hariç, Hisar IC modellerindeki motiflerin aşırı soyutlanmasıdır. Soyutlanmaya en belirgin örnek ceylan motiflerinde görülmektedir. Kaplan, leopar ve bu sınıf hayvan motifleri parçalanır ve sadece süs birimlerine dönüşürken, diğer motifler ise oldukça doğal bir görünüm sergilediğini görebiliriz. Aynı dönemde dağ keçisi ve kuş motifleri tamamen yok olmuştur. Daha da ilginç olan, bu dönemde çömlekçiler tekrar Hisar IA tabakada bulunan geometrik ve zikzak çizgili desenleri kullanmaya başlamışlardır. Ancak bu desenler bazı ürünlerde tornada yapım aşamasında objelerin üzerine uygulanmıştır (Görsel 11).



**Görsel 11.** Hisar IIA Tabakasından Farklı Dekor Motifleri.

Koyu kahverengi desenler, pürüzsüz, açık grimsi kahverengi bir zemin üzerine soyutlanarak boyanmıştır. Uzun boyunlu ceylanlardan oluşan dekorlar, tornada yapılmış derin kapların üst yüzeylerini çevrelemiştir. Bu dönemde soyutlanmış leopar motifleri kaseler üzerinde işlendiği görülmektedir. Bu motifler tamamen süs elemanı olarak kullanılmıştır ve algılanması zordur (Görsel 12). Bu kaplarda çizgilerle yapılmış üçgenler leoparın kuyruğu veya gövdesini simgelemektedir.



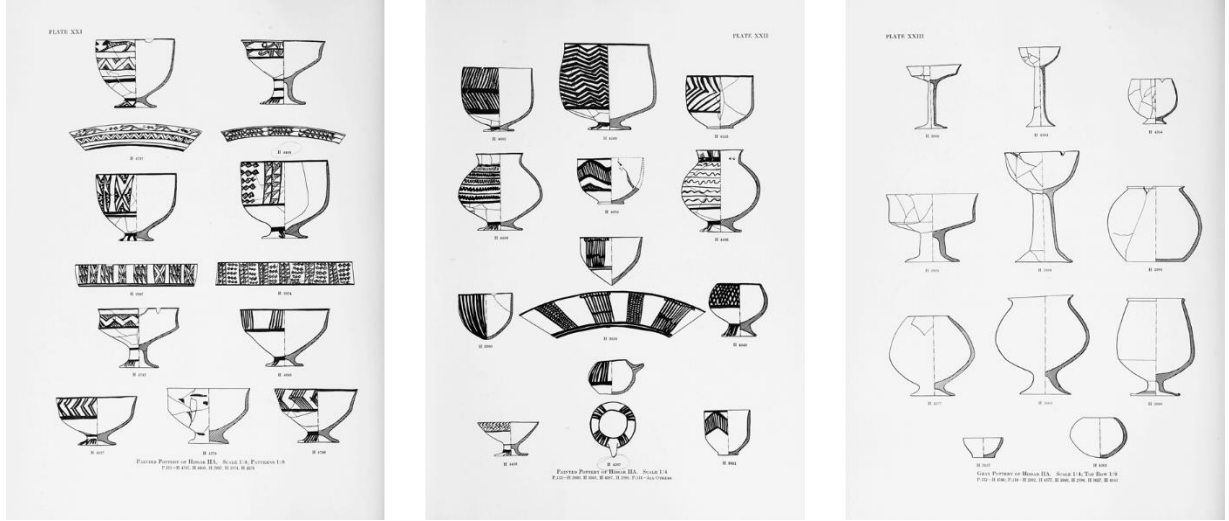
**Görsel 12.** Hisar IIA Alt Tabakada Bulunan leopar Süslü Kaseler.

Hisar IIA döneminde üretilen diğer grup seramikler şeffaf gri seramiklerdir. Boyalı çanak çömleklerden düz gri seramiklere kadar olan değişimin belirleyici dış etkiler olmadan meydana geldiğine inanılmamaktadır. Benzere seramikler Tureng Tepe<sup>6</sup>'de bulunduğu için, bu tür seramikler Tureng Tepe bölgesinden getirildiği veya oradaki insanların Hisar Tepe'ye istilası sonucu, bu bölgede üretildiği düşünülmektedir (Schmidt & Kimball, 1937, s: 112) (Görsel 13).



**Görsel 13.** Hisar IIA Tabakadan Dekor Yapılmamış Gri Seramikler.

Görsel 14'te Hisar Tepe IIA seramikleri üzerindeki motifler gösterilmiştir.



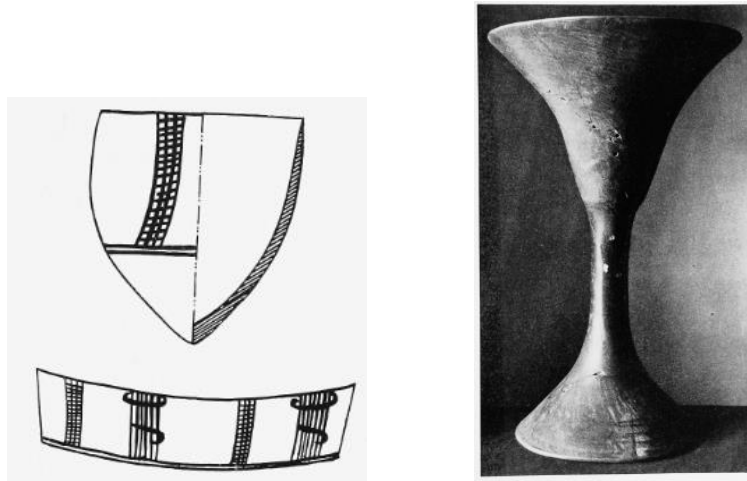
**Görsel 14.** Hisar Tepe IIA Seramikleri Üzerindeki Dekor Motifleri

### 2.2.2. Hisar Tepe IIB Seramikleri

Hisar IIA dönemi gri seramik çağının başlangıcı olduğu belirtilmiştir. Bununla birlikte, II. Hisar'ın başlıca alt döneminde (IIB) süslü kaplar ve çanak çömlek parçaları az sayıda ortaya

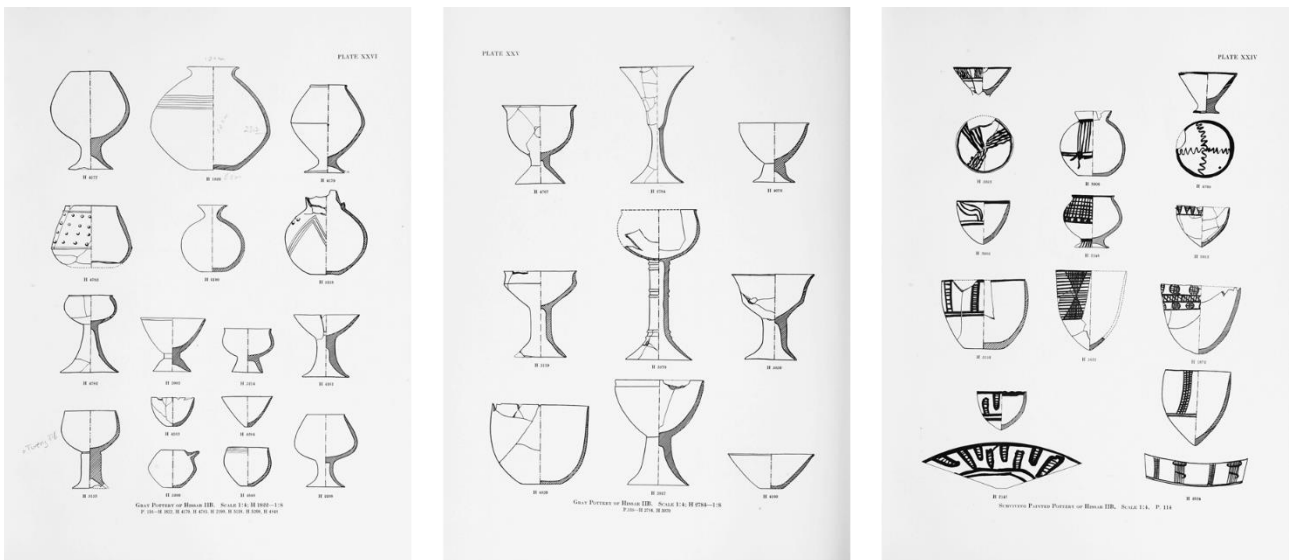
<sup>6</sup> Tureng Tepe, İran'ın kuzeydoğusunda Gorgan ovasının yaklaşık 17 km yakınında bulunan Neolitik ve Kalkolitik arkeolojik bir alandır.

çıkılmaktadır. Bu dönemde ortaya çıkan bazı örneklerde önceki dönemin en basit tasarımlarının sürdürüldüğü görülmektedir. Hisar IIB döneminde boya ile dekorlanmış kaselerin üretiminin yok derece azaldığı görülmektedir. Bölgede yapılan kazılarda sayılı miktarda kavanoz, kadeh ve bardak bulunmuştur. Motifler, basit kahverengi çizgiler sarımtırak kahverengi, düz yüzeyde uygulanmıştır. Bu dönemde diğer seramik eşyaların çoğu şeffaf gri renginde ancak farklı formlarda yapılmıştır (Görsel 15).



**Görsel 15.** Hisar IIB Alt Tabakadan Şeffaf Gri ve Boya ile Süslenmiş Seramikler.

Hisar Tepe IIB kazılarında bulunan seramik objeler üzerindeki dekor motifleri (Görsel 16)'da bulunmaktadır.



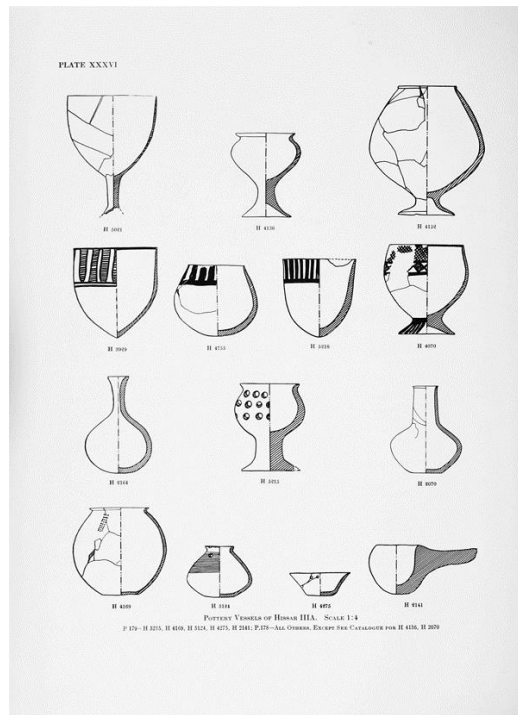
**Görsel 16.** Hisar Tepe IIB Seramikleri Üzerindeki Dekor Motifleri

### 2.3. Hisar Tepe III Seramiklerinin Genel Özellikleri

Boyalı çanak çömleğin ortadan kalkması ile düz gri objelerin üretilmesi, II. Hisar'ın gelişini işaret ederken karakteristik form değişiklikleri II. ve III. Hisar'ı ayırt eder. Ayaklı kaplar kaybolur ve yeni formlar Tepe Hisar'ın son seramik üretim dönemini tanımlar. Hisar tepede çamur torna kullanımı yaygın hale gelmiş olsa bile bu dönemde üretilen çoğu objeler elle yapılmış gibi görünmektedir. Hisar III üç alt döneme (IIIA, IIIB ve IIIC) ayrılmaktadır. Bu dönem diğer dönemlere göre daha uzundur. İlk dönemde az sayıda ancak diğer evrelerde çok sayıda şeffaf gri kaplar ve oyulmuş dekor motifler ile dekorlanmış seramik objeler bulunmuştur (2017, كاظمی, محمدیان, فخرالدین, حاجی, & رسول, 2017).

#### 2.3.1. Hisar IIIA ve IIIB

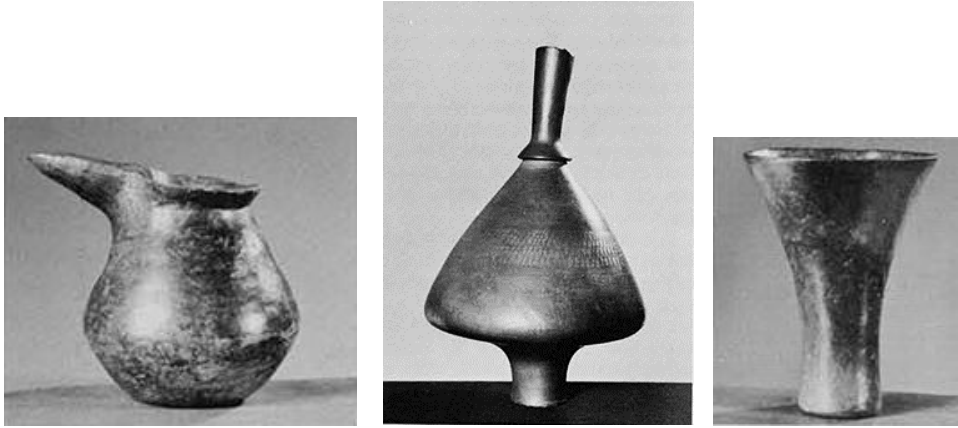
Hisar IIIA, zaman açısından Hisar II' den Hisar III' e geçiş dönemidir. Ancak mekan açısından, bu evrede seramik üretiminde yavaşlama ve durgunluk izlenmektedir. Bulunan seramik eşyalar Hisar IIB ve IIIB özelliklerini taşımaktadır. Bu ara dönemde bulunan üç örnek, oldukça ince olduğu görülmüştür. Silindir ayakları hariç, Hisar II tipi ayaklı kapları ile oldukça benzerlik göstermektedir. Sürahi çok nadir olarak ilk defa bu dönemde bulunmuştur (Görsel 17). Ancak Hisar IIIB döneminde daha büyük boyutlu örneklere rastlanmaktadır.



Görsel 17. Hisar Tepe IIIA Tabakasında Bulunan Objelerin Formları

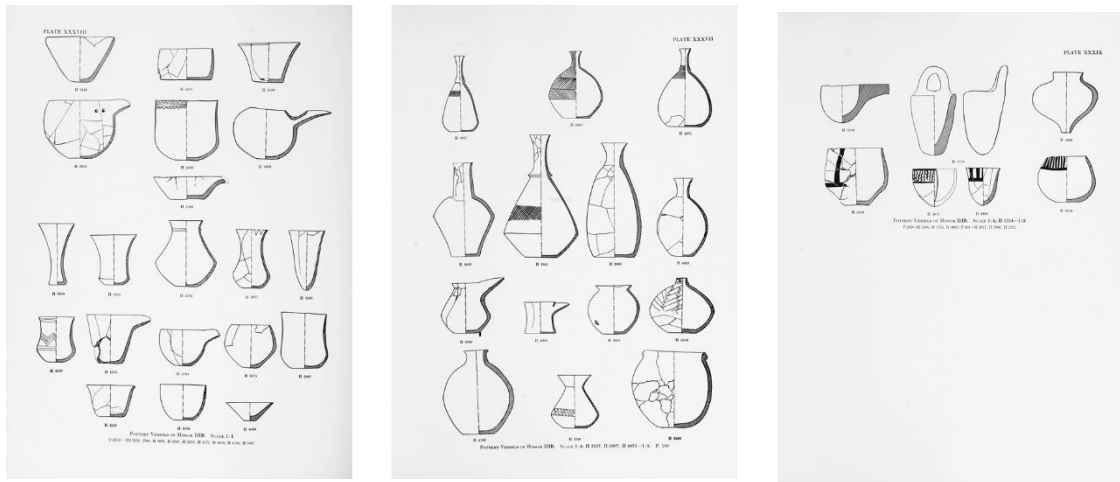
Hisar IIIB' nin karakteristik seramikleri sürahilerdir. Armut şeklinde, düzensiz, konik olmayan veya Oval, genellikle silindirik boyunlu ve bazen tabanında çıkıntı bulunan yapıdadır.

Bazı örneklerde sürahilerin dekorlama kısımlarında, paralel, çapraz çizgili veya balık kemiği desenler dekor olarak uygulanmıştır. Bulunan örneklerde tornada yapıldığına dair herhangi bir belirti yoktur. Yüzey rengi koyu gri veya gri, genellikle soluk gri veya kahverengi tonlarıdır. Desenlerin rengi gri veya gri-kahverengi arasındadır. Bu dönemde emzikli kaplara oldukça sık rastlanır. Sürahilerden farklı olarak dökme ağızlı kaseler ve bardaklar da bu alt evrede göze çarpmaktadır (Görsel 18 )



**Görsel 18.** Hisar Tepe IIIB Alt Evresinden Seramik Örnekler.

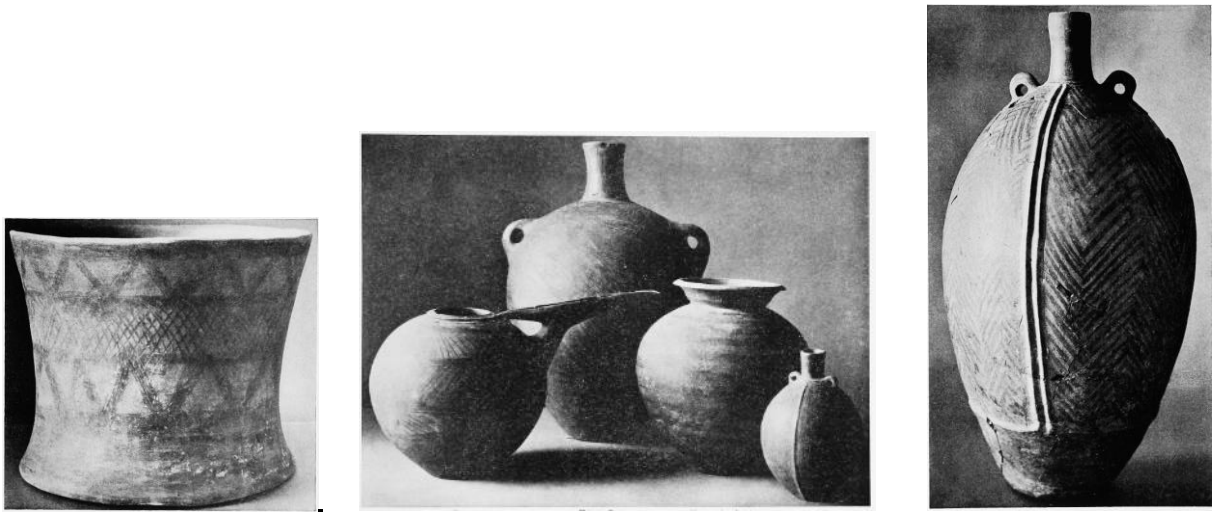
Aynı dönemde üretilen kısa boyunlu kapların iki yanında iki tutmak yeri bulunan; ateşe dayanıklı açık gri ve açık kahverengi pişirme kaplarını içerir. Kaselerin çoğunluğu koniktir. Hisar II' nin yapım tekniği belirsiz formlarına benzemektedir. Bununla birlikte, ağızlı kaplar Hisar III için tipik gözükmemektedir. Objeler oyulmuş eğik, dalgalı ve çapraz çizgilerle süslenmiştir (Gordon, 1951, s: 52). Bu alt dönemde son olarak, sade boyalı süslemeler içeren bazı bardaklar bulunmuştur. Bu seramik objeler evler ve mezarlardan bulunmuş ve boyalı seramik çağından kalan en son örneklerdir (Görsel 19).



**Görsel 19.** Hisar Tepe IIIB Tabakasında Bulunan Objelerin Formları

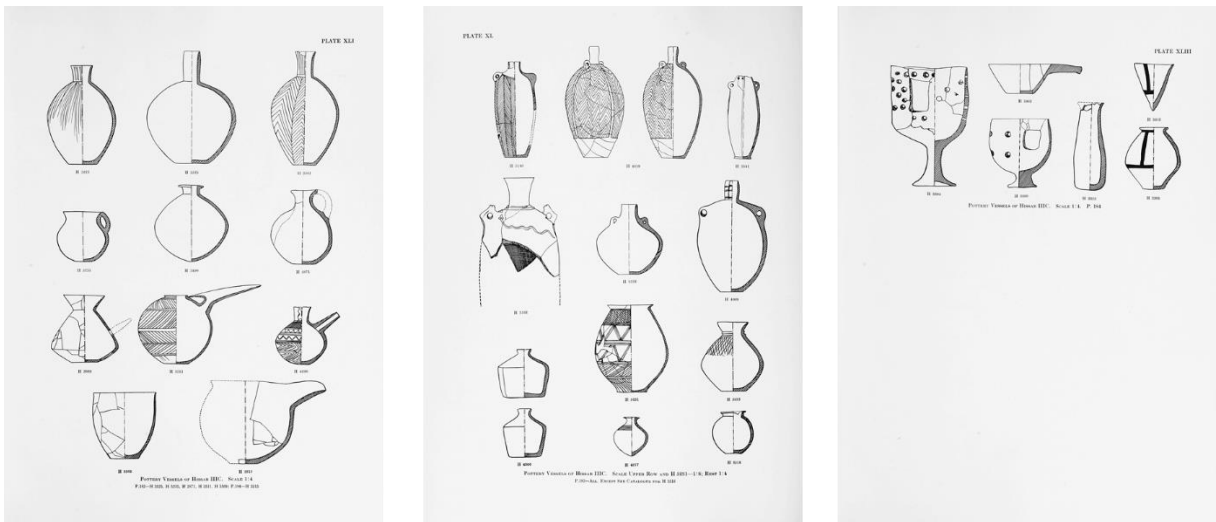
### 2.3.2. Hisar Tepe IIIC Seramikleri

Hisar III' ün son alt evresi, önceki kültür evreleri sırasında bilinmeyen Alabaster kapları, bakır çubukları ve benzerleri gibi bazı diğer özelliklere ek olarak yeni formlarda üretilen kaplar içermektedir. Hisar IIIC 'in temel özellikleri, oval, dikdörtgen veya bazen neredeyse küresel gövdeli matara ve şişe boynudur. Perforeli iki süspansiyon sapı omuzun veya üst gövdede karşı durumda bulunmaktadır. Bazı örneklerin gövdesinde kısmen veya tamamen balık kemiği desenleri ile kaplıdır. Bu kapların yüzeyi gri renkte, genellikle kahverengimsi tonlarla ve biraz parlatılmış haldedir. Desenler ise orta veya açık gridir (Görsel 20) (Dyson Jr, 1991; Schmidt & Kimball, 1937).



**Görsel 20.** Hisar IIIC Alt Evrede Bulunan Farklı Seramik Formlar (Schmidt & Kimball, 1937).

Görsel 21' de Hisar Tepe IIIC kazılarında bulunan seramik objelerin üzerindeki dekoratif motifleri gösterilmiştir.



**Görsel 21.** Hisar Tepe IIIC Tabakasında Bulunan Seramiklerin Motifleri.

## 2.4. Hisar Tepe Seramikleri Üzerindeki Dekor Motiflerin Çağdaş Uygulamalarından Örnekler.

Sanat insanın düşüncelerinin dışavurumunun ürünüdür. Sanat sadece belli bir dönemi yada yaşam tarzını değil aynı zamanda tarihi görselleştiren kişileri de kaydeder. Sanat denilen fenomen insanlık tarihi boyunca devam etmiştir. İlk uygarlıklar ve medeniyetlerin yaşam tarzını ve kültürünü açığa çıkaran Antik Sanat, günümüzün sanatını her zaman etkileyip ve sanat akımları bulunuşuna ışık tutmuştur.

Sanat akımları kurucuları kimisi Mısır'ın ölüm sonrası yaşam dünyasından ilham almış kimisi ise Afrika medeniyetlerinden ve kimi sanatçı Mezopotamya uygarlıklarından esinlenmiştir. Örneğin Afrika sanatı ve kültürü ile yapılmış olan maskelerin izi ve özelliklerini ünlü sanatçı Picasso'nun eserlerinde görülür. Sanatçının “*Avignonlu Kızlar*” adlı eserinde çıplak kadın yüzlerinde üç soldaki kadınların yüzünde İber sanatı yüz karakterleri ve iki sağdaki kadının yüzleri Afrika maskeleri görülmektedir (Picasso, 2010) (Görsel 22).



**Görsel 22.** Pablo Picasso, “Avignonlu Kızlar”, 1955

Afrika heykellerinden yola çıkan diğer sanatçı Constantin Brancusi'dir. 1900'lerde Afrika sanatı Paris'te yeni keşfedilmeye başlayınca Brancusi bu akımdan etkilenen ilk sanatçılardan olmuştur. Mademoiselle Pogany, La Baronne gibi yaptığı heykellerde soyut, yalın ve oldukça fantastik biçimiyle Afrikalı sanatı özellikle heykellerini çağırıştırır (Görsel 23).





**Görsel 23.** Constantin Brancusi, La Baronne, 1920

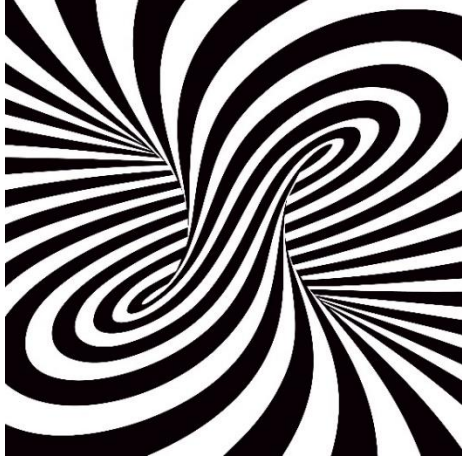
Henry Moore heykellerinde ise Toltek – Maya kültürünün etkileri görülür. Çağımızda heykel sanatını metamorfoz bir anlayış, farklı bir form, yatay-dikey çalışmalarla soyut anlayış taşıyan ilk öncülerden biri de, Henry Moore'dur. H. Moore eserlerinde Meksika (Aztek), Mısır sanatı ve Afrika gibi coğrafyalardan çokça ilham almıştır (Moore, Mitchinson, & Guyot, 1981, s: 145) (Görsel 24).



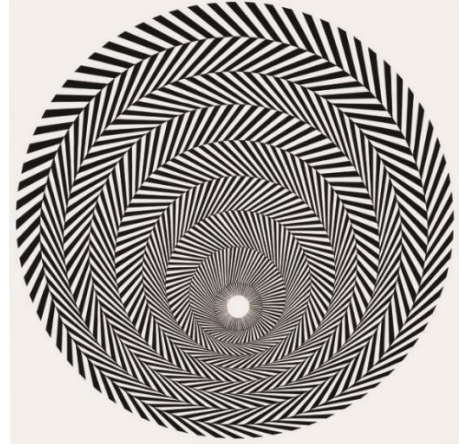
**Görsel 24,** Toltec- Maya Heykeli (Sağda) Ve Henry Moore, Bronz Heykel.

Sadece Afrika, Mısır, Maya vb. kültürler değil Mezopotamya, Anadolu ve İran bölgelerindeki antik sanat ve kültürünü çağdaş sanat eserlerinde izlenmektedir. Örnek olarak İran'ın Kuzey bölgesindeki, Hisar tepe arkeoloji kazılarında bulunan seramik objelerin yüzeyindeki motiflerin çağdaş kullanımınıdır. Hisar tepe seramikleri üzerindeki dekor motiflerinin kullanımı antik çağda kalmamış çağdaş sanatta; görsel sanatlarda, heykel sanatında özellikle seramik sanatçıları tarafından kişiselleştirilip ve farklı anlamlar içererek ve yansıtarak

günümüzün sanatına taşınmıştır. Seramik üzerindeki ilk motiflerden yani eğimli, düz ve zikzak çizgileri sıklıkla Op art eserlerde izlenir (Görsel 25 ve 26).



**Görsel 25.** Den Helder “ Geleceğini Çiz”



**Görsel 26.** Bridget Riley, "Blaze 4", Tahta  
Üzerinde Emülsiyon,

Dağ keçisi (ibeks) günümüze taşınan motiflerden ancak üç boyutlu şeklinde, İranlı çağdaş sanatçı Parviz Tanavoli “İbex” adlı seramik heykeli veya Picasso’nun “ Goat” isimli eseridir (Görsel 27).



**Görsel 27.** Parviz Tanavoli “ İbex ” ve Picasso “Goat” Seramik Heykelleri.

Tarih öncesi dönemde olduğu gibi hayvanların boynuzu çağdaş sanatçının da ilgisini çekmektedir. Ancak tanınmamış ve sıra dışı pozisyonlarda kullanımı ile konuyu daha fazla vurgulamıştır (Görsel 28)



**Görsel 21.** Jeff Schwarz. “black + white stripes. Horns” ve Pam Stern “Atemis” Seramik Heykelleri.

Çağdaş sanatçı eski çağda olduğu gibi ürettiği eserlerde çevresi ve doğayı yansıtmaya veya kullanmaya çalışmaktadır. Ancak ihtiyaç veya doğayı kendi kontrolü altına almak amacı ile değil belli bir konuya vurgulamak veya görsel amaçlı uygulamaktadır.

### 3. SONUÇ

Üç alt evreden oluşan Hisar tepe İran platosunda Damgan kentinde Kalkolitik çağına (M.Ö. 5000-3000) aittir. Bu tepe kazılarında ilk uygarlıkların seramik, bronz ve alabaster<sup>7</sup> objeleri bulunmuştur. Bu bölgede üretilen seramik ürünleri el yapımı ve dekorsuz ürünlerden başlayıp, boya ile dekorlu, dekorsuz gri seramikler, tornada yapılan ve oyma ile dekorlanmış objeler ile devam eder. Bu objeler; ayaklı ve ayaksız kadehler, kaseler, bardaklar, kavanozlar ve son evrede değişik formlarda olan sürahiler ve mutfak kapları içermektedir. Seramiklerin üzerindeki dekor motifleri ise; eğimli, düz, çapraz ve zikzak çizgiler, geometrik formlar, insan, hayvan ve kuş görselleri ve Hisar III alt bölgelerinde son derece sadeleştirilmiş motifler görülebilir .

Her dönemde motiflerdeki görülen değişiklikler, insanların hayatında ve yaşam tarzında meydana gelen değişiklikler ile örtüşmektedir. Hisar I ‘de Taş döneminden Tunç çağına geçen insan, hayvanları evcilleştirip; bu hayvanları yaşamlarının parçası olarak ve tarımda kullanmışlardır. Bitki ve hayvanların

<sup>7</sup>. Alabaster yumuşak, çoğunlukla oyma için kullanılan bir mineral veya kayadır ve alçı tozu için işlenir.

insanlar için taşıdığı önemden dolayı onların motiflerini, ürettiği seramik objeler üzerine yansıtmıştır. Daha sonraki dönemlerde insan, çevresini ve hayvanları tamamı ile kendi kontrolü altına aldığında her şeyin merkezinde kendisini gördüğü için en önemli dekor motifi olarak kendisini (insan motifini) seramik objeler üzerinde kullanmaya başlamıştır. Hisar II döneminden IIB alt evrede boya dekorlar yok olmaya başlamıştır. Bu durum seramik bünyenlerin renginin gri olması ile ilgili olduğu düşünülmektedir. Hisar III evresinde ise ilk defa ortaya çıkan oyma dekor yöntemi metal teknoloji gelişiminden kaynaklandığı düşünülmektedir.

Günümüzde sanatçılar ürettikleri resim, heykel ve seramik gibi çağdaş sanat eserlerinde eski dönemlere ait form ve motifleri ele alarak antik çağlarla bağlantılı özgün eserler ürettikleri görülmektedir.

## KAYNAKLAR

- Boroffka, R., & Parzinger, H. (2011). Pottery of the Sialk III period. *Vatandoust et al., eds*, 100-195.
- Bulgarelli, G. (1977). The lithic industry of Tepe Hissar at the light of recent excavation. *South Asian Archaeology, 1*, 39-54.
- Bulgarelli, G. M. (1974). Tepe Hişar. Preliminary Report on a Surface Survey, August 1972. *East and West, 24*(1/2), 15-27.
- Dyson Jr, R. (1991). Ceramics I. The Neolithic Period through the Bronze Age in Northeastern and North-Central Persia. *Encyclopedia Iranica, 5*(3), 266-275.
- Dyson, R. H. (1987). *The relative and absolute chronology of Hissar II and the Proto-Elamite horizon of Northern Iran: BAR*.
- Gordon, D. (1951). The Chronology of the Third Cultural Period at Tepe Hissar. *Iraq, 13*(1), 40-61.
- Helwing, B. (2006). The rise and fall of Bronze Age centers around the Central Iranian Desert—a comparison of Tappe Hesar II and Arisman. *Archaeologische Mittellungen aus Iran und Turan, 38*, 35-48.
- Howard, S. M. (1976). The Stratigraphic Sequence of the Main Mound at Tappeh Hesar. *Tappeh Hesar: Reports of the Restudy Project, 55-68*.
- Moore, H., Mitchinson, D., & Guyot, J. (1981). *Henry Moore Sculpture: Rizzoli New York*.
- Picasso, P. (2010). Les demoiselles d'Avignon, 1907. *Museum of Modern Art, New York*.

Roustaei, K. (2004). Tappeh Hesar: A Major Manufacturing Centre at the Central Plateau. *Persia's Ancient Splendour (Persiens Antike Pracht): Mining, Handicraft and Archaeology*, 222-231.

Schmidt, E. F. (1933). *Tepe Hissar Excavations, 1931*: University Museum, University of Pennsylvania.

Schmidt, E. F., & Kimball, F. (1937). *Excavations at Tepe Hissar, Damghan*: University Museum.

Tosi, M. (1976). The distribution of industrial debris on the surface of Tappeh Hesar as an indication of activity areas. *Tappeh Hesar: Reports of the Restudy Project*, 13-24.

Yule, P., & Schmidt, E. F. (1982). *Tepe Hissar: neolithische und kupferzeitliche Siedlung in Nordostiran* (Vol. 14): CH Beck.

کاظمی, ش., محمدیان, فخرالدین, حاجی, م., & رسول, س. (2017). مطالعه نقش‌مایه‌های هندسی در سفالینه‌های دوران میانی اسلام. *نشریه هنرهای زیبا-هنرهای تجسمی*, 22(4), 100-87.

واندنبرگ, ل. (1958). *باستان شناسی ایران باستان*, ع. بهنام (Trans.), انتشارات دانشگاه تهران.